

Cosmo Hotel Palace

Suggestive atmosfere...



34

Francesco Scullica
Giuliano Simonelli

Nuove strutture crescono al servizio delle grandi aree metropolitane e delle loro rinnovate esigenze di immagine. Un quattro stelle nell'hinterland milanese.

A Cinisello Balsamo, a soli 2 km da Milano, è stato recentemente inaugurato il Cosmo Hotel Palace.

Collocata in prossimità di uno dei principali accessi autostradali al capoluogo lombardo, la nuova struttura intende prioritariamente rispondere alle esigenze di un turismo d'affari e congressuale, che sempre più frequentemente decide di utilizzare, per le occasioni di incontro e di soggiorno, aree facilmente accessibili, fuori dalla caotica scena urbana. Contemporaneamente l'hotel ambisce a diventare





La grande hall con i suoi spazi fluidi, rimanda alle atmosfere abitative di un "loft" metropolitano, assolutamente coerente con la memoria industriale del contesto e con l'identità del luogo.

The large hall with its boundless spaces recalls the living atmosphere of a city "loft", perfectly consistent with the industrial past of the context and with the location identity.

importante polo attrattivo per il territorio, e per quelle attività che in esso si svolgono a ridosso di Milano, in virtù di una serie di servizi pensati ed offerti anche per un pubblico esterno.

Il Cosmo Hotel aderisce dunque ad un modello di riqualificazione territoriale che mira a portare nelle aree di espansione delle grandi città nuovi addensamenti di servizi, ma anche e soprattutto una nuova qualità residenziale; in questo processo l'albergo, tipologia in forte evoluzione, svolge oggi un ruolo assai significativo e l'albergo in questione assume,





sotto questo profilo, il carattere di un prototipo. L'iniziativa è di Giambelli SpA, società dell'omonima famiglia, da tempo attiva nel campo degli investimenti e delle realizzazioni di complessi immobiliari, che ha in questo caso affidato a Paola Giambelli il progetto e il coordinamento dell'opera. Accanto alle più tradizionali attività imprenditoriali nel campo dell'edilizia residenziale e per uffici, la società ha da tempo avviato uno specifico segmento dedicato all'ospitalità e alla ricettività, che ha preso le mosse dalla prima iniziativa alberghiera del gruppo, sviluppata nell'ambito di un importante complesso terziario

il Centro Torri Bianche di Vimercate, alle porte di Milano, il primo "Cosmo Hotel". Il tema cosmologico e dei riferimenti astrali, che aveva fortemente improntato quel progetto, sopravvive oggi nella denominazione di questa seconda struttura ricettiva. Dalla partecipazione a quella iniziativa, Paola Giambelli ha tratto una approfondita conoscenza delle problematiche della progettazione alberghiera, con particolare riferimento agli aspetti gestionali, che riversa oggi nel progetto della nuova struttura. All'esterno il manufatto edilizio, circondato da un'ampia zona a verde, si erge nella sua compat-



Gli elementi d'arredo appaiono al servizio di una fruizione "rilassata" dello spazio disponibile, dentro un ambiente informale, caratterizzato da atmosfere residenziali.

The furnishing elements are at the service of a "relaxed" utilisation of the available space within an informal environment, which is characterised from home atmospheres.



tezza e "classicità" architettonica, dialogando con l'immaginario degli edifici alberghieri e con la "memoria". All'interno invece l'atmosfera è prettamente contemporanea, con espliciti rimandi alle suggestioni dei molti design hotel che abitano oggi il paesaggio alberghiero delle principali città europee. Questa immagine, portata in un contesto di continuum territoriale privo di specifiche connotazioni distintive, serve a generare un'isola di qualità urbana, uno spazio di incontro, nonché un segnale

fortemente attrattivo per il territorio nel quale l'albergo si trova immerso.

In questo spazio si organizzano servizi accessibili ad un pubblico di frequentatori esterni, come la ristorazione o il centro fitness di prossima realizzazione. La hall di accesso, a pianta rettangolare, ha dimensioni significative, soprattutto in altezza. La grande spazialità dell'ambiente, unitamente ai materiali di finitura (battuto di cemento a pavimento e resine su molte superfici verticali) e ad alcune soluzioni

impiantistiche a vista, rimanda alle atmosfere abitative di un "loft" metropolitano, immagine assolutamente coerente con la memoria industriale del contesto e con l'identità del luogo. Nonostante la precisa tripartizione funzionale (zona ingresso, zona reception e zona bar) lo spazio è fluido, volutamente non strutturato, segnato dalla presenza dominante degli elementi di arredo fisso, come il bancone della reception o quello del bar. Seminati nello spazio, vivono oggetti d'arredo e presenze artistiche,



come nella zona di soggiorno, risolta accostando alcuni pezzi di design contemporaneo ad elementi di modernariato e ad altri complementi ed accessori provenienti dall'universo dell'arte.

Gli elementi di design (in particolare quelli di De Padova) costituiscono una presenza ripetuta nei diversi spazi dell'albergo, nella hall, come nel ristorante e nelle camere, costruendo la vera connotazione distintiva dell'albergo. Gli elementi d'arredo, come l'intero apparato decorativo, appaiono al servizio di una fruizione "rilassata" dello spazio disponibile, dentro un ambiente informale, caratterizzato da atmosfere residenziali, lontano da ogni ridon-

La sala ristorante, palcoscenico ideale per accogliere qualsiasi configurazione, dalla ristorazione congressuale a una più quotidiana all'insegna della velocità.

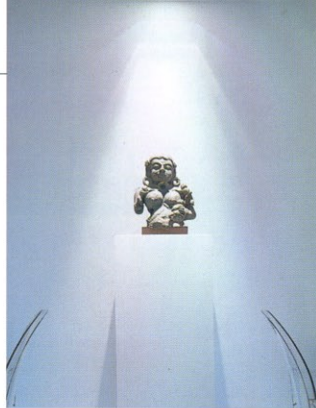
The restaurant is the ideal stage to welcome any type of configuration going from the congress catering to a most daily one in the sign of quickness.

danza stilistica e dagli eccessi tipici di molti alberghi d'affari. Accessibile dalla hall, il salone destinato alla ristorazione è uno spazio regolare, segnato da una serie di tagli che aprono ampi squarci sul verde esterno, ideale palcoscenico pronto ad accogliere qualsiasi configurazione, nel segno delle esigenze

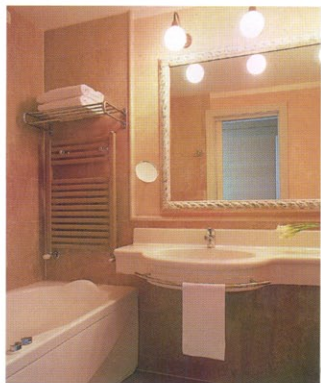


Nelle camere emerge un tratto di domesticità costruito mescolando abilmente presenze di design contemporaneo con componenti su disegno, quali il letto, la scrivania ed i contenitori.

In the room a home atmosphere emerges that was built by skilfully mixing the modern design presences with some components upon design such as the bed, the writing desk and the cupboards.



di una moderna ristorazione congressuale, nel caso di eventi o incontri particolarmente affollati, ma anche di una ristorazione quotidiana all'insegna della velocità. La presenza di una zona "self service" assicura quotidianamente il servizio, anche in relazione alla frequentazione dell'albergo da parte di un pubblico esterno. L'area in questione si rapporta direttamente con una cucina a vista, "animata", in linea con i trend più attuali della ristorazione. La cucina con i suoi componenti finiti in acciaio e legno (produzione Inoxpiù), associa ad un aspetto estetico particolarmente gradevole un'elevata tecnologia, per esempio nelle parti di cottura elettriche ad induzione. Nell'insieme si genera una sorta di "spettacolo" coinvolgente, con gli addetti al servizio nel ruolo di attori e con gli ospiti a partecipare. I temi della "trasparenza" e della "visibilità" di certe zone tecnico operative appaiono autentici tratti distintivi dell'albergo; come ad esempio nella zona degli uffici e del "back-office", visibile direttamente dalla hall per mezzo di finestrature di ampie dimensioni.





Cosmo Palace Hotel

Costruzioni/Struttura
Ascensori

Impianti Meccanici
Prefabbricati

Resine

Porte

Moquette

Illuminazione camere

Apparecchi illuminanti piano terra

Illuminazione sale meeting

Corpi illuminanti esterni

Apparecchi illuminanti

da incasso piano terra

Cucina

Pareti Mobili

Serramenti

Impianto Elettrico

Pavimento In Cemento

Sistemi Gestionale

Impianto Tv-Interattivo, Vda scheda a pagg. 100/101

Camera Intelligente, Minibar

Attrezzature Sale

Meeting, Audiovisivi,

Casseforti

Frigobar

Sedie Ristorante,

Sedie e Poltroncine per

Camere, Scrivanie Uffici

Tavoli Ristorante

Arredi Camere

Materassi, Sommieri

Tende E Coprilette

Biancheria

Corredo Tavola

Giambelli S.P.A.

Siem - Divisione

Giambelli Spa

Termocal

Prescav

Progetto Impresa

Comeca

Liuni

Flos

Erco

Wever e Ducré

Simes

Kreon

Inox Piu scheda a pagg. 105

Oddicini scheda a pagg. 97

Robbiati

Teaco

Tecnicem

Micros Fidelio

Audio Video Service - Avs

Indel B

Dometic (Elettrolux)

De Padova

Maspero

Molteni & C. S.P.A.

Vefer

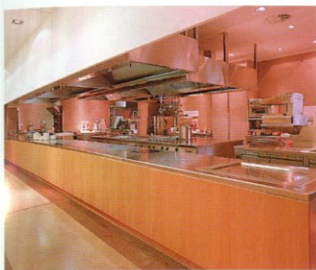
Studio Quasar

Rivolta E Carmignani

Adar



Tutto ciò svela la forte attenzione del progetto per una esatta definizione degli ambiti funzionali, non solo di quelli aperti al pubblico, ma anche di quelli tecnico operativi e di servizio, dagli spazi per il personale a quelli per gli uffici amministrativi, alle zone degli impianti. Al tono più esplicito dell'ambientazione degli spazi comuni, si contrappone, nelle camere, un tratto di maggiore domesticità, costruito mescolando abilmente presenze di design contemporaneo (il riferimento è soprattutto alle lampade di Flos o alle sedute ed ai comodini di De Padova) con componenti su disegno, quali il letto, la scrivania ed i contenitori, realizzati da Molteni. Completano il disegno degli spazi i materiali selezionati per arredi e superfici: l'eco-pelle lavabile della testiera del letto, il tessuto delle lampade, la moquette di aspetto naturale, ma altamente tecnologica (prodotta da Liuni), le resine sul piano della scrivania. I particolari trattamenti delle superfici, nient'affatto convenzionali (Progetto Impresa) costituiscono l'altro filo conduttore "materico" dell'albergo, utilizzati tanto per il rivestimento di parti della hall e della sala da pranzo quanto per le cabine ascensori e, appunto, nelle camere, per i piani delle scrivanie. Tende e coprilette (prodotti da Quasar) sono "pezzi" unici; attraverso il particolare processo di lavorazione al laser, soddisfano il desiderio di "differenziazione" e "personalizzazione" degli spazi privati. Le camere accolgono l'ospite, assecondandolo in tutte le sue necessità, secondo modi che soddisfano le attese di una clientela internazionale: attraverso l'ampio piano di lavoro, ad esempio, o il comparto a vista entro cui riporre e prelevare gli abiti in modo facile e veloce, ma anche attraverso i sistemi tecnologici di servizio alla camera (sistemi di automazione a cura dell'azienda VDA), come il doppio modulo di accesso ad internet, cablaggio strutturato in tutte le camere e la rete Wi-Fi nelle aree comuni. La tecnologia è trama invisibile che fa da sfondo alle varie attività, supporto inevitabile di ogni opzione progettuale. Il suo ruolo è particolarmente evidente al Cosmo Hotel nel Centro Congressi. L'area, resa indipendente dal resto dell'hotel, con un ingresso ed un foyer dedicati, è attrezzata con un sistema di pareti mobili (Oddicini) che possono modulare l'ampio spazio a disposizio-



La cucina a vista, che associa ad un aspetto estetico particolarmente gradevole un'elevata tecnologia, genera una sorta di "spettacolo" coinvolgente, con gli addetti al servizio nel ruolo di attori e con gli ospiti a partecipare.

The kitchen at sight combines the aesthetic appearance, which is very nice, with high-tech creating a kind of involving "show" where the operators play as actors and the guests are participants.



Cosmo Hotel Palace

New structures are developing at the service of large metropolitan areas and of their new image requirements. A four star hotel in the Milanese hinterland.

Cosmo Hotel Palace has just been recently opened in Cinisello Balsamo, a town in the Milanese area. The new structure is located by one of the main motorway accesses to the Lombard main city and it is aimed at meeting the needs of business and congress tourism as a priority. As regards meetings and places where to stay, this is a kind of tourism that is increasingly opting for easy access areas removed from urban chaos. This is an initiative by Giambelli SpA, the company from the homonymous family. The company has long been involved in investments and building developments and has this time round assigned the project and work coordination to Paola Giambelli. On the outside the building is surrounded by a large green area and stands out for its compactness and architectural "classical quality", half way between hotel complexes and "tradition". On the inside though, the atmosphere is essentially contemporary, with its patent references to the charm of many design hotels within the hotel panorama of the main European cities. Such image, when brought into a territorial continuum devoid of any specific and distinctive connotations, is used to create an island characterized by urban quality, a meeting space as well as a

ne, utilizzabile ora come un'unica grande sala, ora suddivisibile in otto sale, per un totale di circa 400 posti. Quanto all'interattività, un impianto audiovisivo digitale di ultima generazione (AVS), garantisce elevate performance di servizio in rapporto alle più



highly attractive sign for the area where the hotel is inserted. A number of services available to external visitors such as catering or the fitness centre, which will be built soon, are organized in this space. The entrance hall features a rectangular plan and a remarkably tall structure. Great spaciousness together with finishing materials (cement pavement and resins used to cover several vertical surfaces) and some installation solutions at sight, recall the housing atmospheres of a city "loft", namely an image that is fully in keeping with the industrial references of the context and with the identity of the place. Despite its accurate functional tripartition (entrance area, reception area, bar area), the space is fluid, deliberately not structured and marked by some predominant fixed furnishings such as the reception counter or the bar counter. Furnishing items and art objects are scattered around, like for instance in the lounge area, where some contemporary design pieces are blended with modern antique collecting as well as with a number of complements and accessories from the art world. The design elements constantly recur in the different hotel areas, in the ball as well as in the restaurant and inside the rooms, thus representing the real distinctive mark of the hotel. The ball leads to the restaurant area, which is a regular space marked by a number of openings onto the parkland outside. It is an ideal stage as it can adapt to any type of configuration in keeping with the needs of modern congress catering

avanzate esigenze dell'utenza congressuale. Dalla hall, attraverso uno schermo video a parete, è possibile essere in contatto diretto con gli avvenimenti e le attività che si svolgono nell'ambito del Centro Congressi.

with regard to events or particularly crowded meetings. It also provides a quick daily catering service. A "self service" area provides a daily service for external visitors, too. This area is connected with a "dynamic" open kitchen in keeping with the latest catering trends. The "transparency" and "visibility" of certain operational areas are the genuine distinctive marks of the hotel, like for instance in the office and "back-office" area, which can be seen directly from the ball through large windows. All this reveals the great deal of attention of the project for an accurate definition of the functional spaces, those open to the public as well as the technical operational and service spaces, from the staff area to the areas taken up by the management and the installation areas. The markedly bolder feature of the interior décor of communal spaces contrasts with the more domestic quality of the rooms, where contemporary design elements are skilfully blended with components designed by Molteni like the bed, the desk and the containers. The materials chosen for the furnishings and the surfaces complete the design of the various areas: the washable eco-leather of the beadboards, the fabric used for the lampshades, the high tech natural-looking carpets (manufactured by Liuni), the resins used for the desk tops. The particular surface treatments are by no means conventional and they represent the other "matter" underlying theme of the hotel.